

# FU プラグイン

# 詳細画面閲覧記録プラグイン ご利用手引書

第1版



Powered by kintone



キャップクラウド株式会社  
クラウドインテグレーション事業部

リリース日	版情報	製品Ver.情報
2026/04/10	第1版	v1.0.0

1. プラグイン概要	… P4
2. プラグイン設定方法	… P5~7
3. プラグイン設定運用環境反映	… P8~9
4. 設定内容のインポートとエクスポート	… P10
5. 使用上の注意	… P11~12

kintoneアプリのアクセス履歴を記録し、管理者がユーザーの利用状況を把握・管理できるようにするプラグインです。詳細画面の閲覧回数をカウントし、最終閲覧日時および最終閲覧ユーザーをレコードに保存したり、過去のアクセスログを蓄積するアクセス履歴アプリ（※要作成）と連携させて、関連レコードでデータ履歴を表示する使い方もできます。

▼プラグイン適用アプリ 詳細画面

最終アクセス日時を保存

アクセス回数をカウント

最終アクセスユーザーを保存

【補足】編集後のカウントについてレコード編集画面から保存あるいはキャンセルをして、詳細画面へ戻った際は、閲覧回数にはカウントされません。（意図せず閲覧回数が加算されることを防ぐための仕様となります。）

▼アクセス履歴用アプリと連携させた場合の詳細画面

他アプリに蓄積したアクセスログを関連レコードで表示

タイトル (閲覧レコード)	閲覧ユーザー	閲覧日時
基幹システム導入	Administrator	2026-03-25 15:13
基幹システム導入	Administrator	2026-03-25 15:10
基幹システム導入	Administrator	2026-03-25 15:05
基幹システム導入	Administrator	2026-03-25 14:58

・プラグインを追加したアプリのプラグイン設定画面で設定

プラグインインストール後の設定方法を記載しております。  
プラグインのインストール方法はご不明な場合には、下記をご参照ください。  
[https://jp.cybozu.help/k/ja/id/0408.html#add\\_plugin\\_plugin\\_10](https://jp.cybozu.help/k/ja/id/0408.html#add_plugin_plugin_10)

<STEP1>アプリの一覧画面からプラグイン設定画面を開きます。



<STEP2>「追加する」をクリックします。



<STEP3>「サムネイル表示プラグイン」にチェックを入れ、画面右下の「追加」をクリックします。



<STEP4>設定「⚙️」マークをクリックします。



<STEP5>プラグインの設定画面が表示されます。



- ・ライセンスキーの設定
- ・アクセスの回数、日時、ユーザーの各保存フィールドの設定

<STEP6>ライセンスキーの設定を行います。

### ライセンス認証

ライセンスキー



ライセンスキーを入力し、「→」ボタンを押して有効化します。  
※ライセンスキーは別途ご案内します

#### 【補足】

ライセンスキー入力後は、有効化が必要です。  
有効化が完了すると、使用期間が表示されます。

<STEP7>アクセス回数等を保存するフィールドを設定します。

### アクセス回数の設定

アクセス回数を保存するフィールド

アクセス回数を保存するフィールドを選択します。  
自アプリ内のフィールドを設定し、詳細画面が開かれたトータル回数を表示します。

アクセス日時を保存するフィールド

アクセス日時を保存するフィールドを選択します。  
自アプリ内のフィールドを設定し、詳細画面の最終閲覧日時を表示します。

アクセスユーザーを保存するフィールド

アクセスユーザーを保存するフィールドを選択します。  
自アプリ内のフィールドを設定し、詳細画面の最終閲覧ユーザーを表示します。

－ フィールドを選択 －

ユーザー選択0620

**閲覧ユーザー**

ユーザー選択1

ユーザー選択2

ドロップダウンでフィールドを選択します。  
(アクセス回数、アクセス日時も同様)

・アクセス履歴アプリの設定

本プラグインを設置したアプリとは別にアクセス履歴用アプリ(仮名)を用意して連携させ、閲覧履歴を関連レコードで表示できます。

<STEP8>タイトル内に表示するフィールドの設定します。

アクセス履歴アプリの設定

アクセス履歴アプリを利用する

「アクセス履歴アプリを利用する」をONにします。

アクセス履歴アプリID

例: 123

設定のインポート/エクスポート

設定をJSONで保存・読み込みできます。

アクセス履歴アプリの設定

アクセス履歴アプリを利用する

アクセス履歴アプリID

556677

設定のインポート/エクスポート

設定をJSONで保存・読み込みできます。

連携するアプリIDを入力します。  
アプリID:アプリのURL「cybozu.com/k/\*」の\*箇所の数字

【参考】アクセス履歴用のアプリについて

アクセス履歴アプリ(仮名)を別途ご用意いただくと、過去の閲覧履歴も表示することができます。「詳細画面閲覧記録プラグイン」を導入したアプリを、アクセス履歴アプリの方からルックアップで連携させます。※アクセス履歴アプリには、「詳細画面閲覧記録プラグイン」の設置は不要です。

<アクセス履歴用アプリの設定内容>

1. 必須設定 以下のフィールド設定を行います(フィールドタイプ/フィールドコード/設定時の注意事項)

- ①ルックアップ /media\_record\_no/ 「詳細画面閲覧記録プラグイン」を導入したアプリと連携させ、必ずレコード番号をキーにする
- ②ユーザー選択 /user /特になし
- ③日時 /view\_datetime /レコード登録時の日時を初期値にする

2. 任意設定

ルックアップのコピー項目(他フィールド)は自由に設定可能です。(例: 案件名、タイトルなど)

以上を設定してアプリを保存すれば完了です。

閲覧ユーザー/閲覧日時は、「詳細画面閲覧記録プラグイン」を導入したアプリの詳細画面を開くと、アクセス履歴用アプリに自動的にレコードが生成されて上記②③の各フィールドにそれぞれ自動入力されます(手動入力不要)。

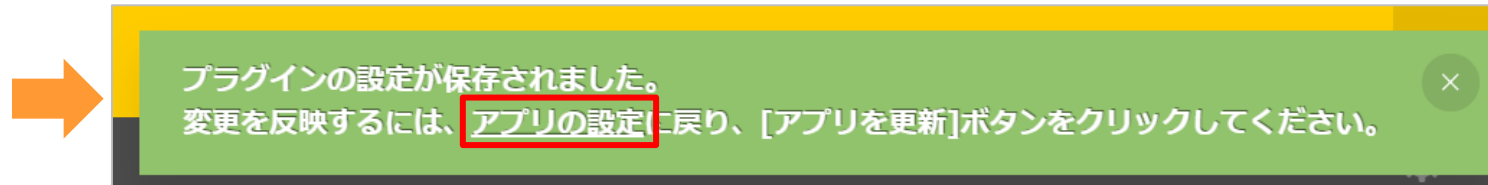
「詳細画面閲覧記録プラグイン」を設置したアプリでこの履歴データを参照する場合は、別途関連レコードを設定してください。

プラグイン設定は設定画面で設定内容を保存した後、アプリ設定画面で「アプリを更新」を押す事で運用環境に設定内容が反映します。

<STEP1> プラグイン設定画面で「保存」をクリックします。



<STEP2> 表示されたダイアログの「アプリの設定」をクリックします。



<STEP3> 「アプリを更新」をクリックします。



<STEP4>プラグインを設置したアプリの詳細画面で、閲覧回数、閲覧日時、閲覧ユーザーが表示されていることを確認します。

The screenshot shows a Kintone application interface. At the top, there is a navigation bar with a home icon, a notification bell with '42', a star icon, an 'AI' icon, a settings gear, a help icon, and a search bar labeled 'アプリ内検索'. Below the navigation bar, there are several buttons: '案件申請' (Case Application), '現在の作業者を変更' (Change Current Worker), '見積入力' (Input Estimate), and '案件複写' (Duplicate Case). The main content area is divided into sections: 'ステータス: 未処理' (Status: Not Processed) with a link to 'ステータスの履歴' (Status History), '提案書ファイル' (Proposal File) with 'FUプラグイン総合カタログ (v4)\_202507.pdf (4 MB)', 'マニュアルファイル' (Manual File) with 'ガントチャートプラグインご利用手引書(2023.07版).pdf (727 KB)', and '画像ファイル' (Image File) with a preview of a building entrance. A red box highlights a table with the following data:

閲覧回数	閲覧日時	閲覧ユーザー
22 回	2026-03-23 17:13	Administrator

Below this table is a section titled '▼ 案件情報グループ' (Case Information Group) containing various fields:

- 社員コード: 1910\_012
- 案件保有者\_所属部門: 営業一部
- 案件保有者: 清水 遥香
- 案件担当(選択形式): 清水遥香
- 売上予定日: 2021-12-01
- 進捗状況: 受注
- 確度: B
- 商談金額(税抜): ¥ 1,000,000
- 受注金額: ¥ 1,200,000

## 設定内容のインポートとエクスポート

プラグイン設定内容をJSON形式ファイルでエクスポートできます。また、JSON形式ファイルをインポートすることで設定内容を読み込み可能です。別アプリにプラグイン設定内容を反映させる場合に利用します。

### ▼設定のエクスポート

## 設定のインポート/エクスポート

設定をJSONで保存・読み込みできます。

設定をインポート

設定をエクスポート

「設定をエクスポート」をクリックします。



plugin-config.json

JSONファイルがエクスポートされます。

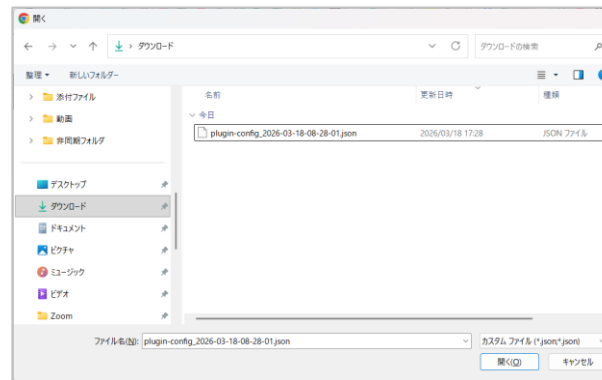
### ▼設定のインポート

## 設定のインポート/エクスポート

設定をJSONで保存・読み込み

設定をインポート

「設定をエクスポート」をクリック後、JSONファイルを選択し読み込みます。



### 設定のインポート/エクスポート

設定をJSONで保存・読み込みできます。

設定をインポート

設定をエクスポート

☑ 設定を読み込みました。内容を確認し、保存してください。

設定が上書きで読み込まれます。  
内容を確認の上で、設定の保存をしてください。

### 【ご注意】

- ・設定の移行機能の対象は詳細設定欄の設定内容です。ライセンスキーは手動で入力してください。
- ・インポート時、設定内容は上書きされます。設定済みの内容が削除されますのでご注意ください。

本プラグインの使用に際しては、以下のような制限事項があります。あらかじめ、これらの点に注意してください。

kintoneの利用できるフィールドは以下になります。

フィールド種別	アクセス回数	アクセス日時	アクセスユーザー
レコード番号	-	-	-
作成者	-	-	-
作成日時	-	-	-
更新者	-	-	-
更新日時	-	-	-
文字列(1行)	-	-	-
数値	○	-	-
計算	-	-	-
文字列(複数行)	-	-	-
リッチエディター	-	-	-
チェックボックス	-	-	-
ラジオボタン	-	-	-
ドロップダウン	-	-	-
複数選択	-	-	-
添付ファイル※1	-	-	-
リンク	-	-	-

フィールド種別	アクセス回数	アクセス日時	アクセスユーザー
日付	-	-	-
時刻	-	-	-
日時	-	○	-
ユーザー選択	-	-	○
カテゴリー	-	-	-
ステータス	-	-	-
作業者	-	-	-
ルックアップ	-	-	-
テーブル	-	-	-
組織選択	-	-	-
グループ選択	-	-	-
グループ	-	-	-
ラベル	-	-	-
スペース	-	-	-
罫線	-	-	-

本プラグインの使用に際しては、以下のような制限事項があります。あらかじめ、これらの点に注意してください。

■使用環境の制限

環境	対応	制限事項
モバイル	○	
ゲストスペース	○	
ゲストユーザー	○	アクセス履歴アプリ利用時は同じゲストスペース内にある必要があります。
IPアドレス制限環境	○	cybozu.comが使用するIPアドレスを許可している場合は使用可 ※
セキュアアクセスオプション	○	

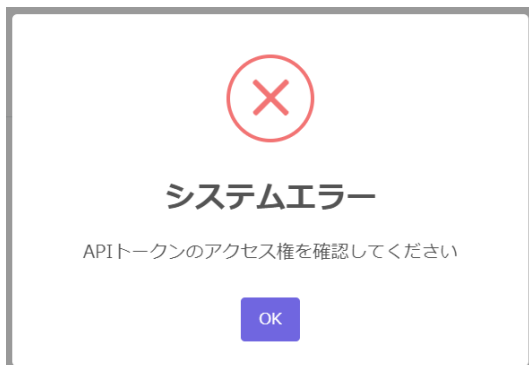
※IPアドレス制限環境での使用について

IPアドレス制限を設定しているkintone環境では、プラグインが正しく動作せず、エラーが発生する可能性があります。cybozu.comが使用するIPアドレスを許可することでアクセス可能となります。

▼cybozu.comヘルプ「cybozu.comが使用するドメインとIPアドレス」

[https://jp.cybozu.help/general/ja/admin/outbound\\_ipaddress.html](https://jp.cybozu.help/general/ja/admin/outbound_ipaddress.html)

▼エラー画面 イメージ



▼IPアドレス制限 設定画面





<製品に関するお問合せはこちらまで>

キャップクラウド株式会社

〒160-0022 東京都新宿区新宿3-5-6 キュープラザ新宿三丁目

担当: Focus U(CI事業) サポート担当

メール: [support@focus-u.jp](mailto:support@focus-u.jp) 電話: 03-6824-1007

受付時間: 平日9:30~12:00/13:00~17:30(土日・祝日、当社指定休日を除く)